



Principais famílias de Angiospermas das matas brasileiras

Erik
Gilberto
Alessandra

Myrtaceae





Myrtaceae

Espécie: *Psidium guajava*.

Nomes populares;
Goiabeira, araçá-goiaba,
guiaba.

Psidium guajava

- **Ocorrência;** Rio de Janeiro, Rio Grande do Sul, ocorre de maneira espontânea em todo o país.
- **Características morfológicas;** Altura de 3-6 metros, revestida com casca lisa, fruto baga.





Myrtaceae

Espécie: *Eugenia uniflora*.

Nomes populares;
Pitangueira, pitanga do mato, pitanga.

Eugenia uniflora

- **Ocorrência;** Bahia até o Rio Grande do Sul, em quase todas as formações florestais
- **Características morfológicas;** Altura de 6- 12 m, casca lisa, fruto drupa.



Fabaceae





Fabaceae

Espécie: *Caesalpinia echinata*.

Nomes populares; Pau-brasil.

Fabaceae

- **Ocorrência:** Ceará ao Rio de Janeiro, sendo particularmente frequente no sul da bahia.
- **Características morfológicas:** Planta espinhenta de 8 – 12 metros de altura, casca escamosa de cor alaranjada por baixo, fruto legume.





Fabaceae

Espécie : *Hymeneae populares.*

Nome Popular : Jatobá, jatai e imbiúva.

Hymeneaea populares

- **Ocorrência:** Piauí até norte do paraná.
- **Características morfológicas:** Altura de 15 – 29 metros, flores brancas, fruto indeiscente envolvido por uma polpa farinácea.





Fabaceae

Espécie: *Bauhinia forficata*.

Nomes populares: Pata-de-vaca, casco-de-vaca, mororó.

Bauhinia forficata

- **Ocorrência:** Rio de Janeiro e Minas Gerais até o Rio Grande do Sul.
- **Características morfológicas:** Altura de 5-9 metros, casca helicoidal, frutos vagens deiscentes.



Melastomaceae





Melastomataceae

Espécie: *Tibouchina granulosa*.

Nomes populares:
quaresmeira, quaresma.





Melastomataceae

Espécie: *Tibouchina mutabilis*.

Nomes populares: Cuipeúna, manacá-da-serra, flor de maio.



Tibouchina mutabilis

- **Ocorrência:** Rio de Janeiro até santa catarina.
- **Características morfológicas:** Altura de 7-12 metros, casca fina, fruto cápsula deiscente.

Areceaceae





Arecaceae

Espécie: *Butia purpurascens*.

Nomes populares: Palmeira jatai, butiá

Butia purpurascens

- **Ocorrência:** Endêmica do estado de Goiás.
- **Características morfológicas:** Altura de 4-6 metros, folhas arqueadas, fruto ovóide com polpa succulenta e aromática.





Arecaceae

Espécie: *Syagrus romanzoffiana*.

Nomes populares: Jerivá,
coqueiro, patí.

Syagrus romanzoffiana

- **Ocorrência:** sul da Bahia, Espírito Santo, Minas Gerais, Goiás, Mato Grosso do Sul até o Rio Grande do Sul .
- **Características morfológicas:** Altura de 7-15 metros, frutos globosos amarelados ou alaranjados carnosos .



Annonaceae





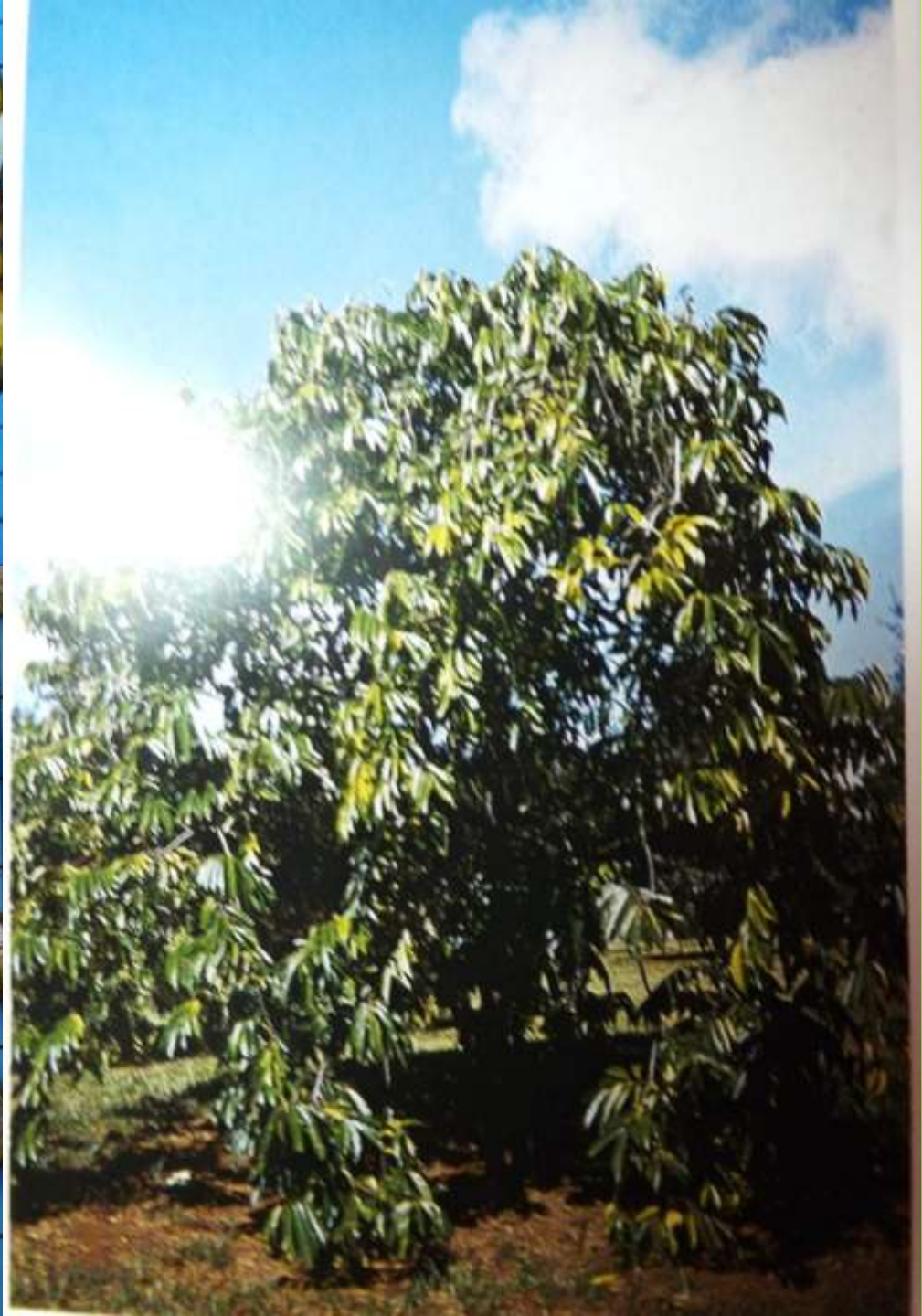
Annonaceae

Espécie: *Rollinea mucosa*.

Nomes populares: Cortiça, araticum, pinha-da-mata.

Rollinea sericea

- **Ocorrência:** Sudeste e sul do país, principalmente Paraná e Santa Catarina.
- **Características morfológicas:** Altura de 5-15 metros,





Annonaceae

Espécie: *Guatteria australis*.

Nome popularer: *Pindaibapreta*.

Guatteria australis

- **Ocorrência:** Estados de Minas Gerais, Rio de Janeiro, São Paulo e Paraná.
- **Características morfológicas:** Altura de 8-12 metros, tronco curto revestido por casca quase lisa, fruto drupa oval, purpura quando madura.



Rubiaceae





Rubiaceae

Espécie: *Genipa Americana*.

Nome popular: Cortiça.

Genipa americana

- **Ocorrência:** Todo país.
- **Características morfológicas:** Altura de 8-14 metros, casca acinzentada, fruto tipo baga flobosa contendo sementes achatadas.





Rubiaceae

Espécie: *Simira sampaioana*.

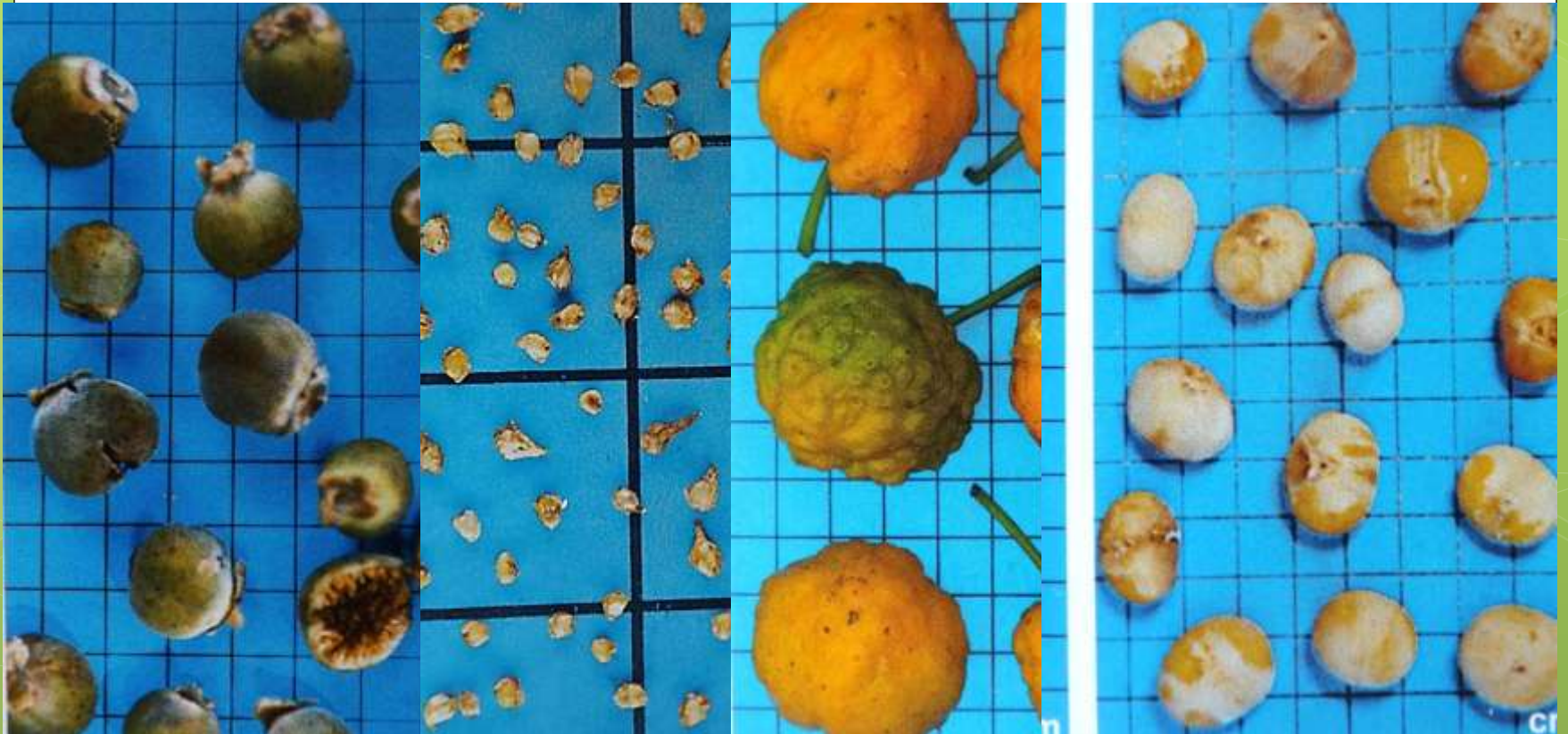
Nome popular: Maiata.

Simira sampaioana

- **Ocorrência:** Minas Gerais, Goiás, São Paulo e Rio de Janeiro.
- **Características morfológicas:** Altura de 6-8 metros, flores amareladas, perfumadas. Fruto cápsula subglobosa e lenhosa, com sementes aladas.



Moraceae





Moraceae

Espécie: *Ficus calyptroceras*

Nomes populares: Figueira, gameleira.

Ficus calyptroceras

- **Ocorrência:** Regiões nordeste e sudeste do país.
- **Características morfológicas:** Altura de 8-12 metros. Fruto globoso de cor verde-amarelada quando maduro.





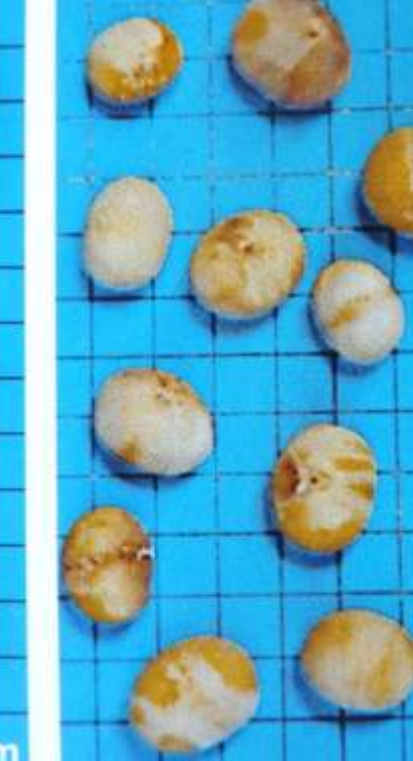
Moraceae

Espécie: *Brosimum gaudichaudii*.

Nomes populares: inhaé,
maminha-cadela.

Brosimum gaudichaudii.

- **Ocorrência:** Do Amazonas e Pará até o Paraná.
- **Características morfológicas:** Altura de 4-10 metros, tronco cilíndrico e retilíneo. Infrutescências globosas.



Anacardiaceae





Anacardiaceae

Espécie: *Anacardium giganteum*.

Nomes populares: Caju-da-mata, cajuí.

Anacardium giganteum

- **Ocorrência:** Amazonas, Pará e Norte do Mato Grosso.
- **Características morfológicas:** Altura de 25-30 metros, casca quase lisa. Pseudofruto, o verdadeiro fruto é a castanha.





Anacardiaceae

Espécie: *Lithraea brasiliensis*.

Nomes populares: Aroeira-braba, aroeira, bugreiro.

Lithraea brasiliensis

- **Ocorrência:** Minas Gerais ao Rio Grande do Sul.
- **Características morfológicas:** Altura de 4-14 metros, tronco cilíndrico . Fruto drupa ovoide.



Passifloraceae

- **Espécie:** *passiflora macrocarpa*.
- **Nome popular:** Maracujá.
- **Características morfológicas:** Ela sobe por meio de gavinhas agarrados e pode crescer mais de 50 metros de altura. Sua flor é conhecida como “flor da paixão”.



Bibliografia

- LORENZI, H. **Árvores brasileiras**: manual de identificação e cultivo de plantas arbóreas nativas do Brasil, vol. 1/ Nova Odessa: Plantarum, 2008, pg. 309, 295, 125, 135, 148, 262, 263, 328, 329.
- LORENZI, H. **Árvores brasileiras**: manual de identificação e cultivo de plantas arbóreas nativas do Brasil, vol. 2/ Nova Odessa: Plantarum, 2009, pg. 17, 19, 25, 28, 31, 252.
- SOCIEDADE DE DEFESA, PESQUISA E EDUCAÇÃO AMBIENTAL : Palmeiras nativas do Brasil, sd. Disponível em:<http://www.vivaterra.org.br/palmeiras_nativas.htm#> Acesso em: 30 maio. 2013.